

令和3年学力検査

全 日 制 課 程 B

## 第 3 時 限 問 題

社 会

検査時間 11時30分から12時15分まで

「解答始め」という指示があるまで、次の注意をよく読みなさい。

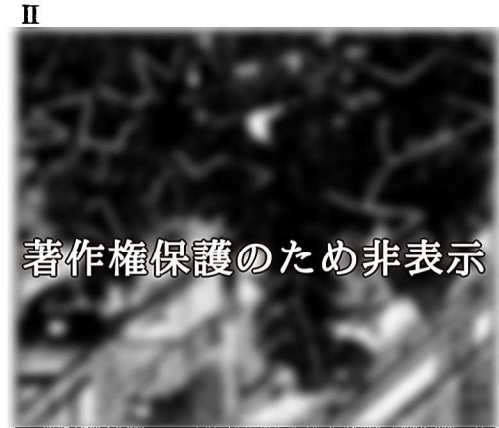
### 注 意

- (1) 解答用紙は、この問題用紙とは別になっています。
- (2) 「解答始め」という指示で、すぐ受検番号をこの表紙と解答用紙の決められた欄に書きなさい。
- (3) 問題は(1)ページから(10)ページまであります。表紙の裏と(10)ページの次からは白紙になっています。受検番号を記入したあと、問題の各ページを確かめ、不備のある場合は手をあげて申し出なさい。
- (4) 答えは全て解答用紙の決められた欄に書きなさい。
- (5) 印刷の文字が不鮮明なときは、手をあげて質問してもよろしい。
- (6) 「解答やめ」という指示で、書くことをやめ、解答用紙と問題用紙を別々にして机の上に置きなさい。

受検番号	第                      番
------	--------------------------

# 社 会

- 1 次のⅠ、Ⅱの絵やⅢの資料には、過去の災害のようすなどが示されている。あとの(1)から(3)までの問いに答えなさい。なお、Ⅲの資料については、当時の記録を現代語で要約してある。



Ⅲ

今年のききんで多くの人々が飢え死にする状態になっており、北条泰時は、蓄えてある米を放出して伊豆と駿河両国の人々を救うように指示した。

- (1) 次の文章は、Ⅰの絵について説明したものである。文章中の( ① )、 ② にあてはまることばと文の組み合わせとして最も適当なものを、下のアからエまでのの中から選んで、そのかな符号を書きなさい。なお、2か所の( ① )には同じことばがあてはまる。

Ⅰの絵は、安政の大地震の後に描かれた錦絵であり、地震を引き起こすと信じられていたナマズを、( ① )たちがこらしめているという構図で描かれている。当時は、こうした絵が安い値段で大量に販売され、おもに( ① )が購入するなど、 ② ことがわかる。

- ア ① 貴族、 ② 民衆が文化のにない手となっていた  
 イ ① 貴族、 ② 都の文化が地方に広まっていた  
 ウ ① 町人、 ② 民衆が文化のにない手となっていた  
 エ ① 町人、 ② 都の文化が地方に広まっていた

- (2) 次の文章は、Ⅱの絵に関連して述べたものである。文章中の( ③ )、( ④ )にあてはまることばの組み合わせとして最も適当なものを、下のアからエまでのの中から選んで、そのかな符号を書きなさい。

Ⅱの絵には、平安京の( ③ )に位置する大内裏(平安宮)に雷が落ち、藤原氏などの貴族たちが逃げまどうようすが描かれている。藤原氏はこの絵のできごとの後も摂関政治を展開するなど、中央の政治をになったが、地方の政治はほとんど( ④ )に任されるようになった。

- ア ③ 北、 ④ 国司  
 ウ ③ 南、 ④ 国司  
 イ ③ 北、 ④ 守護  
 エ ③ 南、 ④ 守護

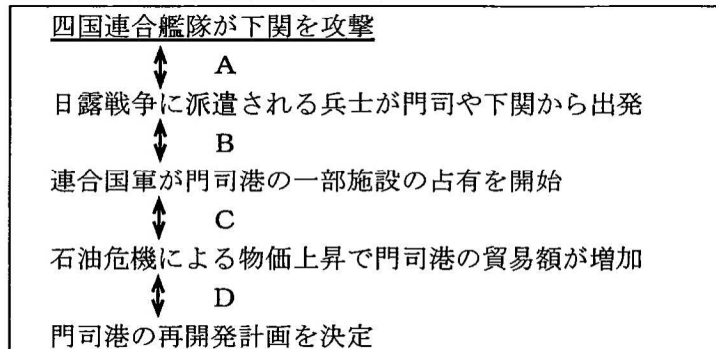
- (3) Ⅲの資料中のききんが発生した年代とほぼ同じ時期に起こった世界のできごとについて述べた文として最も適当なものを、次のアからエまでのの中から選んで、そのかな符号を書きなさい。

- ア イギリスでマグナ・カルタが制定される。      イ 中国で明が建国される。  
 ウ アメリカで奴隷解放宣言が出される。      エ インカ帝国が滅亡する。

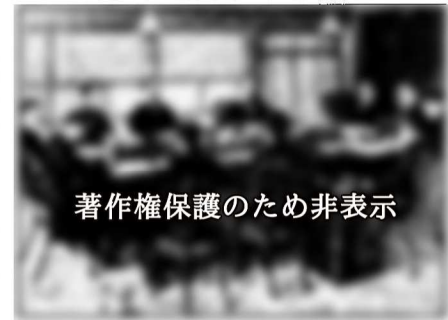
2 次のⅠからⅣまでの資料や絵は、生徒が関門海峡をはさんで位置する下関と門司の歴史についての発表を行うために用意したものの一部である。あとの(1)から(4)までの問いに答えなさい。

なお、Ⅰの資料は下関と門司で起こったできごとを年代の古い順に並べたものであり、Ⅲの資料中の法律は、一部を抜粋して現代語に要約したものである。

#### Ⅰ 下関と門司で起こったできごと



#### Ⅱ 下関での会議の様子



著作権保護のため非表示

#### Ⅲ 日本の海運業の発展について

##### 説明文

下の法律は、日本の海運の国際競争力を高める目的で制定された。輸出入品の輸送について、下の表をみると、この法律の制定後、日本船の貨物積載額は増えた。その後、日本船と外国船の貨物積載額が逆転しているが、これは( a )の影響によると考えられる。日本では輸出入品の輸送は海運が中心であり、下関は海運でさかえた。

##### 法律(1896年に制定)

###### 第一条

( b )の経営する会社が専有する船舶で日本と外国の港の間に貨物や旅客の運搬を行う際は、国が補助金を与える。

###### 第二条

この法律に定める補助金を受け取ることができる船舶は国の定める規定を満たした( c )に限る。

表 船籍別貨物積載額 (単位 千円)

年	輸出入合計	
	日本船	外国船
1895	7 786	250 168
1900	148 385	333 814
1905	65 986	633 627
1910	416 604	499 050
1915	877 777	338 377
1920	3 082 242	1 121 205

(「日本経済統計総観」をもとに作成)

#### Ⅳ 門司港の歴史と再開発について

##### カードX

日本の支配下にあった遼東半島の大連までの航路の発着港や石炭の輸出港として栄え、近代的な建造物が多数建設された。

##### カードY

船だまりを埋め立て、周辺の歴史的建造物を解体して造成した土地を売却、道路整備を行う。

##### カードZ

船だまりを周辺の歴史的建造物とともに保存し、親水空間・歩行者空間として整備する。



著作権保護の非表示

現在の門司港  
(円で示した部分が船だまり)

- (1) 次の文は、生徒がⅠの資料中の四国連合艦隊が下関を攻撃したことについて発表した際のメモの一部である。文中の  にあてはまる適当なことを、「天皇」という語を用いて、5字以上10字以下で書きなさい。

長州藩は尊王攘夷運動とよばれる  を排除しようとする運動の中心であったが、この事件の後、攘夷は不可能だと考え、幕府を倒し、天皇中心の政権をつくる考えを強めた。

- (2) Ⅱの絵に描かれた会議以降に、伊藤博文<sup>いとうひろぶみ</sup>が行ったことについて述べた文として適当なものを、次のアからエまでのの中から全て選んで、そのかな符号を書きなさい。

- ア 条約改正交渉のために岩倉具視<sup>いわくらともみ</sup>らとともにアメリカに渡ったが、交渉は成功しなかった。  
 イ 日清戦争の後に帝国議会で政党の力が強まると、立憲政友会を結成し、総裁に就任した。  
 ウ 国会の開設が決まると、憲法や議会政治の研究のためにドイツ（プロイセン）に渡った。  
 エ 義和団事件の後に、東アジアにおける日本とロシアの勢力範囲についてロシアと交渉した。

- (3) Ⅲの資料について、説明文中の（ a ）および法律中の（ b ）、（ c ）にあてはまることばの組み合わせとして最も適当なものを、次のアからクまでのの中から選んで、そのかな符号を書きなさい。

- |   |            |        |          |
|---|------------|--------|----------|
| ア | a シベリア出兵,  | b 日本人, | c 鋼鉄製の汽船 |
| イ | a シベリア出兵,  | b 日本人, | c 大型の軍艦  |
| ウ | a シベリア出兵,  | b 外国人, | c 鋼鉄製の汽船 |
| エ | a シベリア出兵,  | b 外国人, | c 大型の軍艦  |
| オ | a 第一次世界大戦, | b 日本人, | c 鋼鉄製の汽船 |
| カ | a 第一次世界大戦, | b 日本人, | c 大型の軍艦  |
| キ | a 第一次世界大戦, | b 外国人, | c 鋼鉄製の汽船 |
| ク | a 第一次世界大戦, | b 外国人, | c 大型の軍艦  |

- (4) 次の文章は、生徒がⅣの資料を用いて門司港の歴史と再開発について発表した際のメモの一部である。文章中の（ ① ）、 ② にあてはまる符号と文の組み合わせとして最も適当なものを、下のアからケまでのの中から選んで、そのかな符号を書きなさい。

Ⅳの資料中のカードXは、Ⅰの資料中の（ ① ）の期間内の門司港のようすを述べたものである。その後、門司港のにぎわいは急激に失われたため、Ⅰの資料中のDの期間内にはⅣの資料中のカードY、Zの二つの再開発計画案が検討され、最終的には1988年にカードZの案に決定した。日本ではDの期間内の大部分が  ② 。

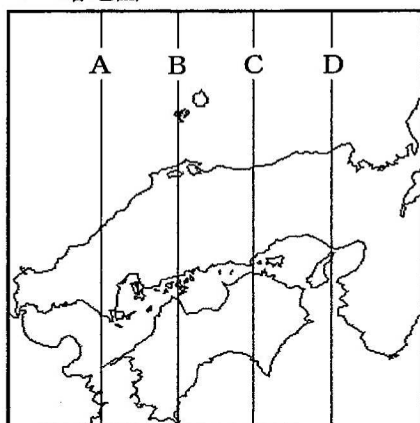
- |   |      |                                    |
|---|------|------------------------------------|
| ア | ① A, | ② バブル経済後の不況期にあたり、株価や地価が急激に下落していた   |
| イ | ① A, | ② 高度経済成長後の安定成長期にあたり、生活の豊かさも求められていた |
| ウ | ① A, | ② 高度経済成長期にあたり、臨海部にはコンビナートが建設されていた  |
| エ | ① B, | ② バブル経済後の不況期にあたり、株価や地価が急激に下落していた   |
| オ | ① B, | ② 高度経済成長後の安定成長期にあたり、生活の豊かさも求められていた |
| カ | ① B, | ② 高度経済成長期にあたり、臨海部にはコンビナートが建設されていた  |
| キ | ① C, | ② バブル経済後の不況期にあたり、株価や地価が急激に下落していた   |
| ク | ① C, | ② 高度経済成長後の安定成長期にあたり、生活の豊かさも求められていた |
| ケ | ① C, | ② 高度経済成長期にあたり、臨海部にはコンビナートが建設されていた  |



3 次のⅠからⅣまでの略地図や表，グラフは，生徒が瀬戸内海沿岸の地域についてレポートを作成するために用意したものの一部である。あとの(1)から(3)までの問いに答えなさい。

なお，Ⅰの略地図中のAからDまでは経線を示しており，Ⅱの表中のX，Y，ZおよびⅢのグラフ中のx，y，zは，それぞれ京浜工業地帯，瀬戸内工業地域，中京工業地帯のいずれかである。また，Ⅳの表中のa，b，c，dは愛媛県，香川県，兵庫県，広島県のいずれかである。

Ⅰ 略地図

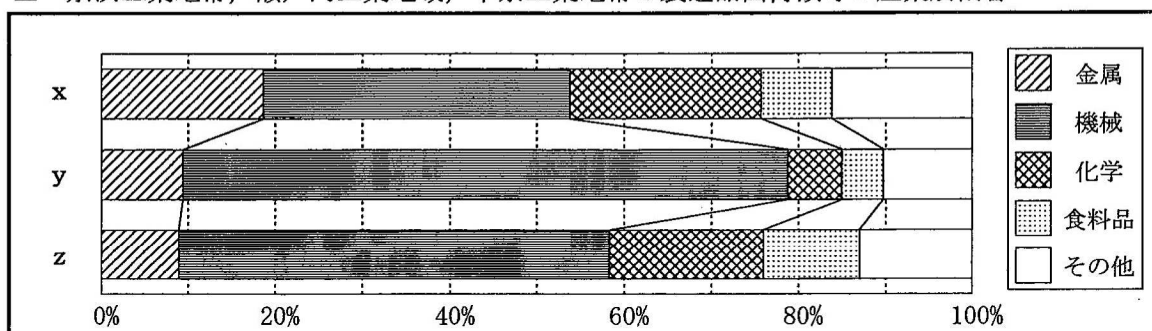


Ⅱ 京浜工業地帯，瀬戸内工業地域，中京工業地帯の製造品出荷額等の推移 (単位 億円)

	1990年	2000年	2010年	2017年
X	515 908	402 530	257 710	259 961
Y	445 033	427 472	481 440	577 854
Z	266 875	242 029	292 784	306 879

(「日本国勢図会 2020/21年版」をもとに作成)

Ⅲ 京浜工業地帯，瀬戸内工業地域，中京工業地帯の製造品出荷額等の産業別割合



(注) Ⅱの表，Ⅲのグラフにおいては，京浜工業地帯は東京都，神奈川県，瀬戸内工業地域は岡山県，広島県，山口県，香川県，愛媛県，中京工業地帯は愛知県，三重県の製造品出荷額等をそれぞれ合計したものである。

(「日本国勢図会 2020/21年版」をもとに作成)

Ⅳ 4 県の小麦の収穫量，果実の産出額等

	a	b	c	d
小麦の収穫量 (t)	6 060	2 900	684	262
果実の産出額 (億円)	62	37	537	172
海面養殖業収穫量 (t)	25 456	71 077	62 762	107 243
第1次産業就業者の割合 (%)	4.8	1.9	7.9	2.7
商業地の平均地価 (千円/m <sup>2</sup> )	74.6	314.1	95.0	204.3
人口密度 (人/km <sup>2</sup> )	512.6	652.8	238.1	332.2

(「データでみる県勢 2020年版」をもとに作成)

- (1) 次の文章中の ( ① ) にあてはまる符号として最も適当なものを、Ⅰの略地図中のAからDまでの中から選んで書きなさい。また、文章中の ( ② ) , ( ③ ) にあてはまることばの組み合わせとして最も適当なものを、下のアからクまでの中から選んで、そのかな符号を書きなさい。

日本ではⅠの略地図中の ( ① ) を標準時子午線として定め、国内の時刻を統一している。日本の国土は南北3000kmにわたって弓のようにのび、東西の経度の差も30度程度あるため、国土の東端に位置する ( ② ) の日の出の時刻は、国土の西端に位置する与那国島の日の出の時刻よりも ( ③ ) なる。

- ア ② 南鳥島, ③ 1時間程度早く      イ ② 南鳥島, ③ 2時間程度早く  
 ウ ② 南鳥島, ③ 1時間程度遅く      エ ② 南鳥島, ③ 2時間程度遅く  
 オ ② 沖ノ鳥島, ③ 1時間程度早く      カ ② 沖ノ鳥島, ③ 2時間程度早く  
 キ ② 沖ノ鳥島, ③ 1時間程度遅く      ク ② 沖ノ鳥島, ③ 2時間程度遅く

- (2) Ⅱの表中のXからZまでとⅢのグラフ中のxからzまでのうち、瀬戸内工業地域を示す符号の組み合わせとして最も適当なものを、次のアからケまでの中から選んで、そのかな符号を書きなさい。

- ア X, x                      イ X, y                      ウ X, z  
 エ Y, x                      オ Y, y                      カ Y, z  
 キ Z, x                      ク Z, y                      ケ Z, z

- (3) 次の表は、Ⅳの表中の4県の産業や交通などについて説明したものであり、表中のe, f, g, hはⅣの表中のa, b, c, dのいずれかである。a, b, c, dとe, f, g, hのうち、香川県と兵庫県を示す符号の組み合わせとして最も適当なものを、下のアからタまでの中からそれぞれ選んで、そのかな符号を書きなさい。

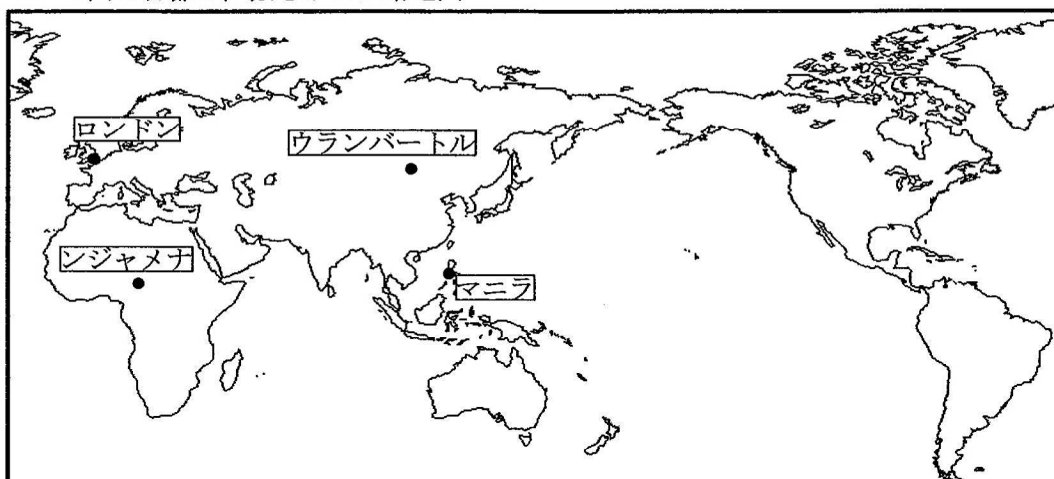
県 名	産業や交通などについての説明
e	県庁所在地には国内有数の貿易港があり、この港の西部には、かつて <sup>たいらのきよもり</sup> 平 清盛が整備した港があった。また、この港の沖合に埋立地がつくられ、空港が整備された。
f	全都道府県の中で総面積が最も小さく、特産品のうどんをPRし、観光客の誘致をはかっている。降水量が少ないため、ため池を利用した農業が行われている。
g	県庁所在地には世界遺産があり、国際平和都市として発展しているこの都市の象徴となっている。穏やかな海を利用して、かきの養殖がさかんである。
h	本州四国連絡橋のうち、最後に全通したルートで本州と結ばれている。和歌山県、静岡県とともに、みかんの栽培がさかんである。

- ア a, e                      イ a, f                      ウ a, g                      エ a, h  
 オ b, e                      カ b, f                      キ b, g                      ク b, h  
 ケ c, e                      コ c, f                      サ c, g                      シ c, h  
 ス d, e                      セ d, f                      ソ d, g                      タ d, h

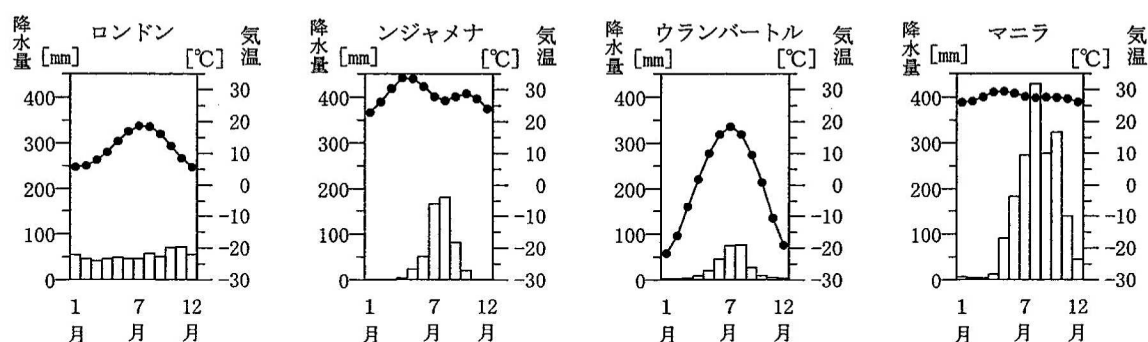
4 次のⅠの略地図は、イギリス、チャド、フィリピン、モンゴルの4国の首都の位置を示したものであり、Ⅱのグラフは、4国の首都の月別降水量と月別平均気温を、Ⅲの表は、4国の人口等を示したものである。また、Ⅳの表は、ある発電方式による発電量上位4国を示したものである。あとの(1)から(3)までの問いに答えなさい。

なお、Ⅲの表中のA、B、Cは、イギリス、フィリピン、モンゴルのいずれかである。

Ⅰ 4国の首都の位置を示した略地図



Ⅱ 4国の首都の月別降水量と月別平均気温



(「理科年表 2020」をもとに作成)

Ⅲ 4国の人口、GDP、羊の飼育頭数、米の生産量

国名	人口(千人)	GDP(百万ドル)	羊の飼育頭数(千頭)	米の生産量(千t)
A	108 117	313 595	30	19 276
B	67 530	2 631 228	34 832	—
チャド	15 947	10 717	30 789	264
C	3 225	11 135	30 110	—

(注) 表中の「—」は全くないことを示している。(「世界国勢図会 2019/20年版」をもとに作成)

Ⅳ ( X ) 発電の発電量上位4国

国名	発電量(億kWh)
アメリカ	186
フィリピン	111
インドネシア	107
ニュージーランド	74

(「世界国勢図会 2019/20年版」をもとに作成)

- (1) 次の文章は、生徒と先生がⅠの略地図とⅡのグラフをもとに4国の首都の位置と気温の関係について話し合った際の会話の一部である。文章中の( ① ), ( ② )にあてはまる首都名の組み合わせとして最も適当なものを、下のア、イ、ウ、エの中から選んで、そのかな符号を書きなさい。また、( ③ ), ( ④ )にあてはまることばの組み合わせとして最も適当なものを、下のオ、カ、キ、クの中から選んで、そのかな符号を書きなさい。

なお、文章中の3か所の( ① ), ( ② )にはそれぞれ同じ首都名があてはまる。

生徒：4国の首都は、こんなに気温が違うんですね。  
先生：Ⅱのグラフで月別平均気温の最も高い月と最も低い月の気温の差について、4国の首都のうち緯度の近い都市どうしで比較してみましょう。まず、ロンドンとウランバートルではどちらがその差が大きいですか。  
生徒：( ① )の方が大きいです。  
先生：そうですね。次に、ンジャメナとマニラではどちらが大きいですか。  
生徒：( ② )の方が大きいです。  
先生：そのとおりです。緯度が近いにもかかわらず、どうしてこうした差が生まれるのか、Ⅰの略地図で考えてみましょう。  
生徒：緯度が近い都市どうしを比較すると、( ③ )都市の方が、その差が大きくなる傾向がありそうですね。  
先生：そのとおりです。今度はこの( ① )と( ② )について、先ほどと同じようにⅡのグラフで月別平均気温の最も高い月と最も低い月の気温の差について比較してください。  
生徒：( ② )よりも( ① )の方が、その差が大きくなります。  
先生：そうですね。この場合には( ④ )都市の方が月別平均気温の最も高い月と最も低い月の気温差が大きくなっています。

- ア ① ロンドン, ② ンジャメナ イ ① ロンドン, ② マニラ  
ウ ① ウランバートル, ② ンジャメナ エ ① ウランバートル, ② マニラ  
オ ③ 海に近い, ④ 高緯度の カ ③ 海に近い, ④ 低緯度の  
キ ③ 内陸の, ④ 高緯度の ク ③ 内陸の, ④ 低緯度の

- (2) 次のx, yの文章は、Ⅲの表中のA, B, Cのいずれかの国について説明したものである。x, yで説明されている国として最も適当なものを、AからCまでのの中からそれぞれ選んで、その符号を書きなさい。

x	この国では、世界に先がけて産業革命が起こり、近代工業社会が成立した。また、近年EUから離脱した。
y	この国には広大な草原が広がり、ゲルとよばれる住居で暮らす遊牧民もいる。また、豊富な鉱産資源が経済を支えている。

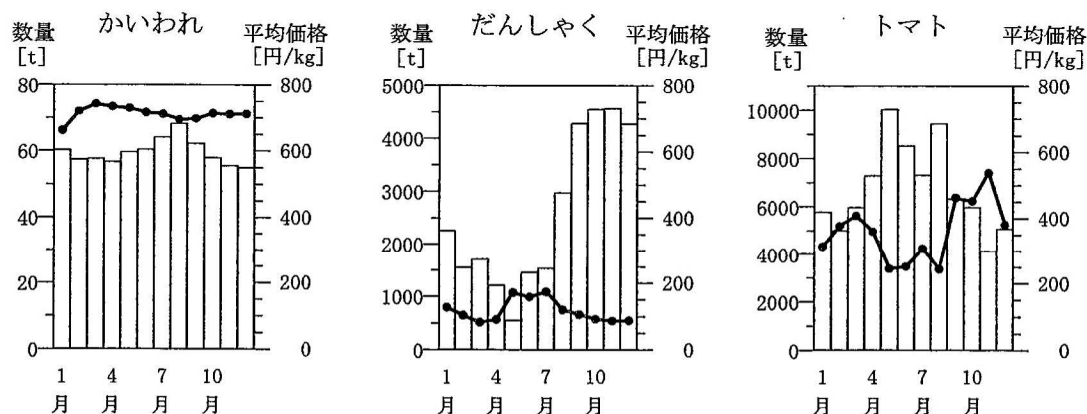
- (3) 次の文章を参考にして、Ⅳの表の( X )にあてはまる最も適当なことばを、漢字2字で書きなさい。

Ⅳの表の発電方式の発電量上位4国は、火山活動の活発な環太平洋造山帯に国土の全部または一部が位置している。この発電方式は、再生可能エネルギーを活用し、天候や季節、昼夜を問わず電力を供給できることが特徴である。



5 次のⅠ，Ⅱ，Ⅲのグラフは，生徒が価格や貿易についてのレポートを作成するために用意したもの  
の一部である。あとの(1)から(4)までの問いに答えなさい。

Ⅰ かいわれ，だんしゃく，トマトの月別取扱数量と月別平均価格(2019年)

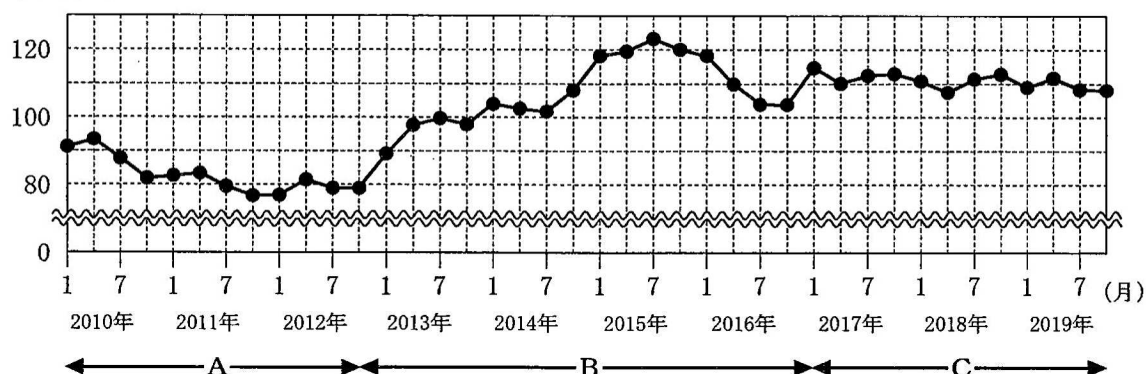


(注) 棒グラフは取扱数量を，折れ線グラフは平均価格を示している。

(東京都中央卸売市場ホームページをもとに作成)

Ⅱ 円とドルの交換比率の推移

(円/ドル)

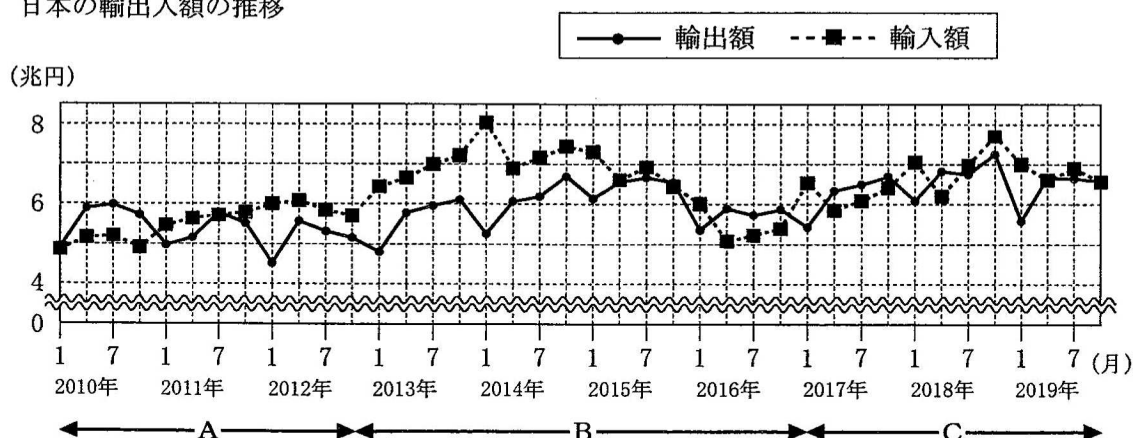


(注) 円とドルの交換比率は，1，4，7，10月のそれぞれの月の1か月間の平均値を示している。

(日本銀行ホームページをもとに作成)

Ⅲ 日本の輸出入額の推移

(兆円)



(注) 輸出入額は，1，4，7，10月のそれぞれの月の1か月間の総額を示している。

(「財務省貿易統計」をもとに作成)

- (1) 次の文章は、生徒がⅠのグラフについて説明したものの一部である。文章中の（ ① ），（ ② ）にあてはまることばの組み合わせとして最も適当なものを、下のアからカまでのの中から選んで、そのかな符号を書きなさい。

なお、文章中の2か所の（ ① ）には、同じことばがあてはまる。

三つの農作物のうち、平均価格の最も高い月と最も安い月の差が最大のものは、（ ① ）である。Ⅰのグラフによると、（ ① ）の取扱数量は、（ ② ）が最も少なく、その月の平均価格は、最も安い月の平均価格の2倍以上となっている。

- |                      |                       |
|----------------------|-----------------------|
| ア ① かいわれ、      ② 5月  | イ ① かいわれ、      ② 11月  |
| ウ ① だんしゃく、      ② 5月 | エ ① だんしゃく、      ② 11月 |
| オ ① トマト、      ② 5月   | カ ① トマト、      ② 11月   |

- (2) 次の文は、生徒がⅡのグラフについて説明したもの的一部分である。文中の（      ）にあてはまる最も適当なことばを、漢字2字で書きなさい。

貿易などの際、自国の通貨と他国の通貨を交換する比率を（      ）相場というが、この比率は一般に、商品の価格と同様に需要と供給の変化により変動する。

- (3) Ⅱ、Ⅲのグラフから読み取ることができる内容をまとめた文として最も適当なものを、次のアからエまでのの中から選んで、そのかな符号を書きなさい。

- ア それぞれのグラフでA、B、Cの三つの期間を比較すると、Aの期間は円高の傾向が最も強く、この期間中は輸入額が減少し続けている。
- イ それぞれのグラフでA、B、Cの三つの期間を比較すると、Bの期間は円安の傾向が最も強く、この期間中は輸出額が増加し続けている。
- ウ それぞれのグラフのBの期間についてみると、Aの期間と比べて円安の傾向にあり、期間を通して輸出額が輸入額よりも多い状態が続いている。
- エ それぞれのグラフのCの期間についてみると、Aの期間と比べて円安の傾向にあり、期間を通して輸出額が5兆円を超えている。

- (4) 次の文章は、総務省がスマートフォン等のモバイルサービスの価格についてまとめた報告書の一部である。文章中の（ ③ ），（ ④ ）にあてはまることばの組み合わせとして最も適当なものを、下のアからエまでのの中から選んで、そのかな符号を書きなさい。

スマートフォン等のモバイルサービスは、あらゆる社会・経済活動を支えるインフラとして、また、国民生活に不可欠なライフラインとして重要な役割を果たしている。大手携帯電話事業者3グループの寡占的な状況となっているモバイル市場において、多様なモバイルサービスが低廉な料金で提供され、（ ③ ）を向上させるためには、…（中略）…事業者間の（ ④ ）を促進する必要がある。

（注）○低廉＝価格が安いこと。

（総務省「平成30年版 情報通信白書」より抜粋）

- |                        |                       |
|------------------------|-----------------------|
| ア ③ メディアリテラシー、 ④ 公正な競争 | イ ③ メディアリテラシー、 ④ 経済統合 |
| ウ ③ 利用者利益、 ④ 公正な競争     | エ ③ 利用者利益、 ④ 経済統合     |

6 次のⅠ、Ⅱ、Ⅲは、日本国憲法の条文の一部である。あとの(1)から(3)までの問いに答えなさい。

Ⅰ	すべて国民は、法の下に（ ）であつて、人種、信条、性別、社会的身分又は門地により、政治的、経済的又は社会的関係において、差別されない。(第14条)
Ⅱ	国会は、国権の最高機関であつて、国の唯一の立法機関である。(第41条)
Ⅲ	選挙区、投票の方法その他両議院の議員の選挙に関する事項は、法律でこれを定める。(第47条)

(1) Ⅰの条文中の（ ）にあてはまる最も適当なことばを、漢字2字で書きなさい。

(2) 次の文章は、Ⅱの条文に関連して、国会の働きの一つについて述べたものである。文章中の  ① , ( ② ) にあてはまることばの組み合わせとして最も適当なものを、下のアからエまでのの中から選んで、そのかな符号を書きなさい。

国会は国の予算についての審議・議決を行う。予算とは国民が納めた税金などの国の収入を  ① であり、その原案は ( ② ) が作成する。

- ア ① どのように使うかの見積もり, ② 予算委員会  
 イ ① どのように使うかの見積もり, ② 内閣  
 ウ ① どのように使ったかの報告, ② 予算委員会  
 エ ① どのように使ったかの報告, ② 内閣

(3) 次の資料は、Ⅲの条文に関連して、選挙について説明したものである。資料中の  ③ , ( ④ ) にあてはまることばと符号の組み合わせとして最も適当なものを、下のアからエまでのの中から選んで、そのかな符号を書きなさい。

(資料)

日本ではおもに国政選挙において、  ③ が課題の一つとなっている。この課題について、右の表を例に考えてみると、表中のAの選挙区とBの選挙区では ( ④ ) の選挙区の方が選出議員一人あたりの有権者数が多くなっている。全国を複数の選挙区に分けて選挙を行うときは、各選挙区の議員一人あたりの有権者数ができるだけ等しく保たれることが重要である。

	選挙区	
	A	B
選出議員数	1人	1人
有権者数	20万人	40万人

- ア ③ 比例代表選挙の議席配分, ④ A  
 イ ③ 比例代表選挙の議席配分, ④ B  
 ウ ③ 一票の格差の改善, ④ A  
 エ ③ 一票の格差の改善, ④ B

(問題はこれで終わりです。)

# 第3時限 社 会

1	(1)		(2)		※1 1点×3 <div></div>
	(3)				
2	(1)				※2 2点×1 1点×3 <div></div>
	(2)		(3)		
	(4)				
3	(1)	①符号 (            ),    ②・③かな符号 (            )			※3 2点×1 1点×2 <div></div>
	(2)				
	(3)	香川県 (            ),    兵庫県 (            )			
4	(1)	①・② (            ),    ③・④ (            )			※4 1点×3 <div></div>
	(2)	x (            ),    y (            )			
	(3)	(発電)			
5	(1)		(2)	(相場)	※5 1点×4 <div></div>
	(3)		(4)		
6	(1)		(2)		※6 1点×3 <div></div>
	(3)				

受検番号	第	番	得点	※
------	---	---	----	---

(注) ※印欄には何も書かないこと。

1	(1)	ウ	(2)	ア
	(3)	ア		

2	(1)	天	皇	を	尊	び	外	国	勢	力
	(2)	イ , エ					(3)	オ		
	(4)	オ								

※ (1)は正答例である。

3	(1)	①符号（ D ） ， ②・③かな符号（ イ ）	
	(2)	キ	
	(3)	香川県（ イ ） ， 兵庫県（ オ ）	

4	(1)	①・② ( ウ ) , ③・④ ( キ )								
	(2)	x ( B ) , y ( C )								
	(3)	地熱					(発電)			

5	(1)	カ					(2)	為替			(相場)
	(3)	エ					(4)	ウ			

6	(1)	平等					(2)	イ			
	(3)	エ									